



Korea Prostate Bank

전립선은행 Newsletter 2007년 8월 창간호

국가지정연구소재은행 (KNRRC, Korea National Research Resource Center) 이란 국가자원으로서 관리, 보급이 필요한 유전자원과 특수 소재를 효율적으로 모아 관리하도록 한국과학재단이 지정한 소재은행으로, 현재 우리나라에 3개의 거점은행과 33개의 소재은행이 선정되어 있습니다.

전립선은행 (Korea Prostate Bank)은 2007년 4월 국가지정연구소재은행으로 선정되어, 우리나라에서 5번째로 인체유래 검체은행이 되었습니다. 인체유래검체은행으로는 고려대학교 연구용동결폐조직은행, 연세대학교 연구용간암검체은행, 가톨릭대학교 한국인 백혈병 세포 및 유전자 은행 및 한국인 눈조직 및 실명관련 유전자은행이 있습니다.

현재 전립선 은행에서는 전립선염, 전립선비대증 및 전립선암 환자의 검체를 수집하고 분양하여 연구기관과 학계에 제공하여 전립선과 관련된 질병예방 및 치료의 발전에 기여하며, 이들을 자원화 하는 일을 추진하고자 합니다.



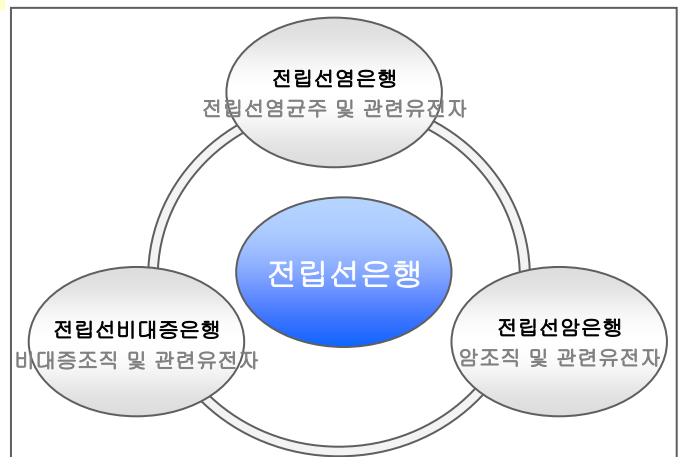
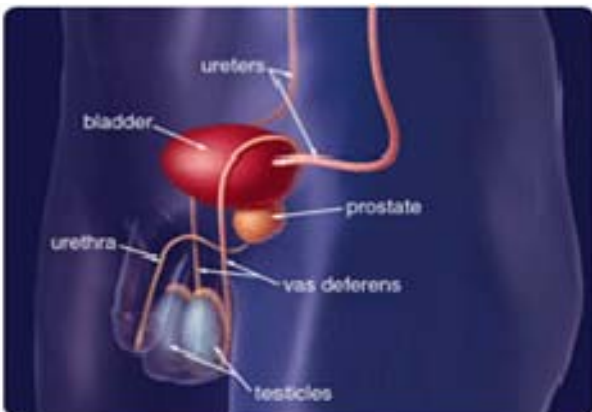
인체 유래의 검체는 생명과학 연구에 필수적인 소재로서 여러 나라에서 그 중요성을 생각하여 인체유래검체의 자원화를 도모하고 있습니다. 우리나라에서도 식생활과 생활양식이 서구화 되어감에 따라 전립선질환의 빈도가 높아지고 있으며, 이에 대한 기초적, 임상적 연구가 활발해지고 있습니다.

전립선은행에서는 수집된 균주, 검체 및 임상 정보를 국제적인 수준으로 관리하고, 검체와 정보를 연구자들이 편안하게 이용할 수 있도록 하는 것입니다.

연구자들이 전립선은행에서 보관하고 있는 검체와 균주를 활용하여 연구를 활발하게 수행 하실 수 있도록 계속 노력하겠습니다.

전립선은행 은행장 이 지 열

발행처 전립선은행 사무국
 주소 130-040 서울시 강남구 반포동 505 가톨릭대학교 의과대학연구원 6004호
 전화 (02) 590 - 2597
 팩스 (02) 590 - 2597
 E-mail prostatebank@gmail.com
 홈페이지 www.prostatebank.or.kr
 분양신청 : 분양 신청은 전화, FAX, 우편 또는 인터넷으로 할 수 있습니다.





Korea Prostate Bank

전립선질환의 중요성

○ 우리나라 전립선염의 현황

: 전립선염을 일으키는 균주 종류 및 유전자의 특성을 파악하여 기초연구자료로 활용됩니다.

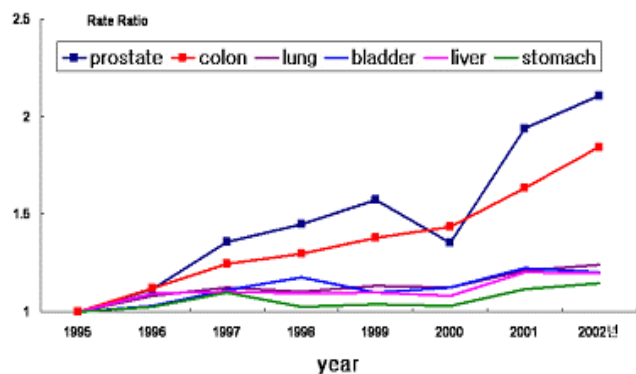
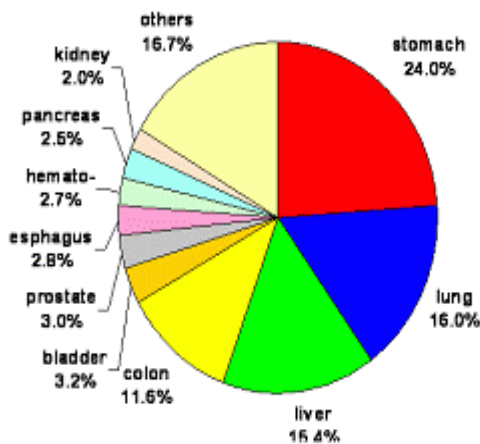
- 1) 전립선염의 빈도: 30-50대 남성의 50%가 경험하는 질환입니다.
- 2) 전립선염의 과거의 진단법에 따르면 전립선염의 80%가 무균성 전립선염으로 진단되었으나 최근 분자생물학적 진단으로는 66%가 세균성 전립선염으로 진단되어 있습니다.
- 3) 우리나라 전립선염을 일으키는 균주들에 대한 자료가 없습니다.

○ 우리나라 전립선 비대증의 현황

- 1) 전립선비대증의 유병율: 40세부터 진행하여 50세 이후 발병률이 높습니다.
노령화 사회로 가면서 60세 이후 노인인구의 60%, 80세 이후 80%로 점점 높아지고 있습니다.
- 2) 전립선 비대증의 발병기전에 대한 연구가 부족합니다.
- 3) 약물치료에 대한 전립선에서의 receptor 변화(up or down-regulation)에 대한 연구가 있습니다.
- 4) 알파차단제와 5-ARI 약물치료에 대한 전립선의 세포고사기전 규명이 필요합니다.

○ 우리나라 전립선암의 현황

- 1) 전립선암은 현재 남성에서 발생하는 암중 5번째로 호발하는 암으로, 미국, 유럽에서는 1위입니다.
- 2) 1995년을 기점으로 암 발생률 증가비율 (incidence ratio)이 1위인 암입니다.
- 3) 발병 후 서서히 진행되는 암으로 치료 시에 효과적으로 반응하는 특징적인 암입니다.



KPB전립선은행



Korea Prostate Bank

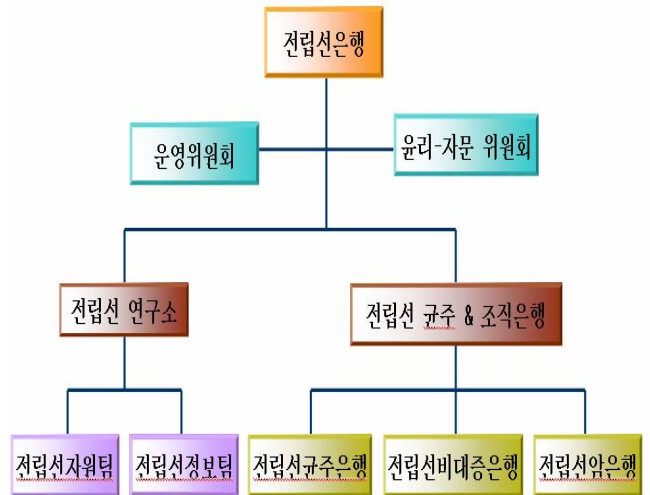
전립선은행의 운영실태

- 운영 및 기능: 전립선은행은 이제 시작단계이고 자원 확보 및 활용 시스템은 만족할 만한 수준은 아닙니다. 현재는 소규모이고 전립선은행의 참여자들에 의한 협의아래 운영되고 있습니다.
- 이용 방법: 현재까지는 전립선 검체의 수집만이 이루어지고 있는 실정입니다. 현재 전립선은행의 제반 구축을 위한 운영위원회와 자문위원회를 개최하여 안전한 보존을 위한 전립선 은행 운영 지침 제정과 검체의 분양 신청과 수령 절차 등 공급체계의 확립이 필요합니다.
- DB 구축: 현재 홈페이지를 제작하고 DB 구축을 하였습니다.



전립선은행의 운영체계

전립선 은행에는 주관연구책임자를 센터장으로 하여 전립선연구소와 전립선 균주 및 조직은행으로 나누었습니다. 전립선연구소는 전립선자원 수집과 활용방안개발 및 전립선 균주 및 조직 분양을 담당하는 전립선자원팀과 전립선 질환의 임상정보와 유전체 정보등 기초자료를 정리하여 데이터베이스를 구축하는 전립선정보팀 (bioinformatics)으로 나누어 운영하며, 전립선 균주 및 조직은행은 전립선균주은행, 전립선비대증은행 및 전립선암은행의세부분으로 나누어 운영하고 있습니다.



또한 전립선 은행 내에 별도로 운영위원회와 윤리-자문위원회를 조직하였습니다. 운영위원회는 전립선연구 관련학회 (대한비뇨기과학회, 대한병리학회, 대한전립선학회, 비뇨기종양학회, 요로감염학회등)의 임원진으로 6-10명으로 구성하였고, 전립선은행의 운영및 발전방안에 대한 조언 및 지도를 받고, 윤리-자문위원회는 가톨릭대학교 임상시험센터와 연계하여 환자로부터 각각 전립선 영, 전립선비대증 및 전립선암에 대한 균주 및 조직을 얻는 과정에서 발생할 수 있는 생명윤리 및 임상시험에 대한 자문을 얻습니다.

KPB전립선은행



Korea Prostate Bank

전립선은행 1차 심포지움

일시: 2007년 5월 29일, 장소: 가톨릭대학교 2층 회의실
program

18:20~18:30 (10분)	인사말	전립선은행 은행장	이 지 열 교수
18:30~19:00 (30분)	전립선은행의 소개	가톨릭대학교 비뇨기과	이 지 열 교수
19:00~19:40 (40분)	전립선 암 조직의 동결보관	성균관대학교 병리과	송 상 용 교수
19:50~20:30 (40분)	전립선 암 조직의 Tissue Micro Array	가톨릭대학교 병리과	이 석 형 교수



시설확보현황

현재 Deep Freezer, 형광현미경, C-microtome, P-microtome, 원심 분리기, 세포 배양기 등 관련 장비를 보유하여 소재를 항시 분양할 수 있는 시설 기반을 확보하고 있습니다.

